



RAPPORT ANNUEL 2024

Février 2025

SERVICE DE SÉCURITÉ INCENDIE

Créé par : Stephen Bélanger, directeur de la sécurité incendie

Nadia Faubert, agente administrative et communication

Municipalité de 
Papineauville
On y prend goût !

TABLE DES MATIÈRES

Mot du directeur	3
Justin Blouin – 38 ans de service.....	4
La mission	5
Présentation du service de sécurité incendie	5
La caserne.....	7
Programme d’entraînement 2024	7
Prévention	7
Les activités communautaires.....	7
Interventions	8
Sauvetage nautique.....	10
Sécurité civile – organisation municipale de sécurité civile (OMSP)	11
Le service de sécurité incendie en photos	12
Planification et prévision 2025.....	16
Prévision à court terme.....	16

MOT DU DIRECTEUR



L'année 2024 a été marquée par une grande activité pour notre service, avec **140 appels** répondus dans l'ensemble de nos services. Mais aujourd'hui, au-delà des chiffres, je veux mettre en lumière **l'engagement exceptionnel de nos pompiers et pompières à temps partiel.**

Savez-vous ce que cela signifie réellement d'être pompier volontaire? Vous comprendrez alors pourquoi j'éprouve **un immense respect** pour ces hommes et ces femmes qui, sans hésitation, laissent tout derrière eux pour venir en aide lorsque le malheur frappe.

Un pompier à temps partiel, c'est d'abord **quelqu'un qui occupe un emploi à temps plein.** Mécanicien, employé d'Hydro-Québec, charpentier, soudeur, camionneur, paramédic... Tous travaillent déjà **40 heures par semaine, souvent plus.** Et pourtant, ils choisissent de donner encore davantage, pour vous, pour la communauté.

Avant même de répondre à un premier appel, ces pompiers doivent suivre une **formation exigeante**, souvent le soir et les fins de semaine :

- **Pompier 1** (354 h) – Formation de base
- **Désincarcération** (30 h) – Spécialité
- **Opérateur de pompe** (30 h) – Spécialité
- **Sauvetage nautique et sur glace** (45 h) – Spécialité
- **Officier non urbain** (90 h) – Spécialité
- **Formation continue** (16 h/an) – Pour perfectionner les techniques
- **Pratiques régulières** (48 h/an) – Tous les deuxièmes samedis du mois

Et puis, il y a les **appels imprévus**, de jour comme de nuit, en semaine comme en fin de semaine. Peu importe, s'ils sont en plein souper de famille, en train de célébrer un anniversaire, de fêter Noël ou le jour de l'An. Peu importe qu'il soit **2 h du matin, qu'il fasse -30°C, et qu'ils doivent travailler quelques heures plus tard.** Lorsqu'une alarme sonne, ils **répondent présents.**

Ce sont des heures volées à leur famille, à leurs amis, à leur repos. **Mais ils le font, encore et encore, par dévouement, par passion, par sens du devoir.**

Derrière chaque pompier et pompière, il y a une famille qui les soutient, qui accepte ces sacrifices. **À eux aussi, un immense merci.**

Alors, la prochaine fois que vous croiserez l'un de ces hommes ou de ces femmes, **prenez un instant pour leur dire merci.** Parce qu'ils le méritent plus que jamais.

Stephen Bélanger, Directeur du service de sécurité incendie de la municipalité de Papineauville

JUSTIN BLOUIN – 38 ANS DE SERVICE

J'ai fait mon premier appel comme pompier en juin 1986, pour les plus vieux, le chef était Guy Leblanc, il y avait la sirène sur le toit de la vieille caserne et pour me rendre sur l'appel, j'étais debout sur la plateforme arrière du camion, on avait le droit de faire ça dans le temps. J'étais dont fier... En 38 ans, j'en ai fait plusieurs autres appels, combien, aucune idée, mais beaucoup. ... Et jusqu'à mon dernier appel, j'étais toujours fier d'être pompier à Papineauville.

J'en ai vu passer des camions, de la formation, des maires, des conseillers, des DG et surtout des pompiers avec qui j'ai adoré travailler. Dites-vous une chose, il n'y en a pas un qui fait ça pour la paye, c'est tous des passionnés qui sont vraiment là pour vous et pour aider leur prochain.

Je voudrais remercier la municipalité : De m'avoir engagé et fait confiance (en 86 ils engageaient n'importe qui, la preuve Michel Leblanc était déjà un vieux pompier quand je suis rentré) De m'avoir formé, fourni l'équipement et les ressources pour avoir un SSI dont j'ai toujours été fier. Remercier ma gang de pompiers que je voyais souvent en pyjama ou pire... Je m'ennuie de vous côtoyer souvent et un merci spécial à Michel et Stéphen, on en a vécu des choses ensemble.



Finalement, je voudrais souligner un autre 38 ans de service, Judith ma douce moitié qui m'a soutenue tout ce temps-là. Judith est la femme la plus forte que je connais, mais à part les souris, y a 2 choses qu'elle déteste, être seule la nuit et les orages. Combien de fois je suis parti la nuit sauver le monde en te laissant seule avec nos filles pour revenir à 2, 3, 4, ou 5 heures du matin et que tu ne dormais pas encore. Combien de fois je suis parti pendant un orage, pendant un anniversaire, pendant qu'on avait de la visite, que je faisais du BBQ et que tu devais finir ou que j'annulais une sortie pour aller sur un appel... C'est incalculable, mais jamais tu ne m'as critiqué et tu m'as toujours soutenu. Un gros merci et je t'aime. Moi je n'ai pas tellement de mérite, j'ai fait pendant 38 ans quelque chose que j'ai aimé, mais je l'ai imposé à ma femme et mes enfants, et souvent je me dis que c'est eux les héros. Je nomme Judith, mais c'est la même chose pour toutes les conjointes de pompiers et après mon petit discours, j'aimerais que vous applaudissiez non moi, mais toutes les années de services non reconnus de nos conjointes.

Merci

LA MISSION :

Le service de sécurité incendie (SSI) est responsable d'assurer et de mettre en place toute mesure afin de sauvegarder la vie humaine, protéger les biens et l'environnement. Le SSI est responsable de la lutte contre les incendies. Il a aussi la charge de la lutte contre les sinistres, du secours aux victimes d'accident, du secours des personnes sinistrées et de leur évacuation d'urgence.

PRESENTATION DU SSI :

Voici la structure organisationnelle qui est sous l'autorité de la direction générale de la municipalité :

- 1 directeur
- 1 directeur adjoint

Les postes suivants sont à temps partiel, sur appel :

- 1 directeur
- 1 directeur adjoint
- 1 capitaine
- 2 lieutenants
- Brigade de 17 pompiers

Officiers	
Stephen Bélanger, directeur	Justin Blouin, directeur adjoint (départ à la retraite 1 ^{er} juillet 2024)
Michel Leblanc, capitaine	Jean-François Clément, directeur adjoint
Alexandre Gauthier, lieutenant	Jacques Pagé, lieutenant
Brigade des pompiers	
Yves Colles	Robert Desbiens
Laurence-Olivier Céré	Kyana Bélanger
Anthony Bélanger	Henrik Côté
Michel Venne	Danny Charron
Jonathan Guilbault	Mathieu Renaud (départ janvier 2024)
Olivier St-Pierre	Jim Langevin
Timmy Currie	Maxime Desrochers
Jonathan Desbiens	Stéphane Rozon
Joey Simoneau-Malette	Luc Hébert

SERVICE DE SÉCURITÉ INCENDIE

Papineauville

2024-2025

Pompier depuis
1 avril 1993




Stephen Bélanger
Directeur

Pompier depuis
19 mars 2002




Jean-François Clément
Directeur adjoint

Pompier depuis
1 août 1979



Michel Leblanc
Capitaine

Pompier depuis
16 juillet 2007



Alexandre Gauthier
Lieutenant

Pompier depuis
20 mai 2008



Jacques Pagé
Lieutenant

Pompier depuis
26 août 2006



Yves Colle
Pompier

Pompier depuis
16 juillet 2007




Michel Venne
Pompier

Pompier depuis
20 décembre 2010



Henrik Côté
Pompier

Pompier depuis
16 janvier 2012




Jim Langevin
Pompier

Pompier depuis
15 avril 2013



Danny Charron
Pompier

Pompier depuis
17 juin 2013



Robert Desbiens
Pompier

Pompier depuis
24 janvier 2014



Jonathan Guilbault
Pompier

Pompier depuis
23 mars 2015




Olivier St-Pierre
Pompier

Pompier depuis
10 mars 2015



Laurence-Olivier Céré
Pompier

Pompier
depuis
1 janvier
2017



Anthony Bélanger
Pompier

Pompier depuis
20 août 2019



Kyana Bélanger
Pomprière

Pompier depuis
11 février 2022



Timmy Currie
Pompier

Pompier depuis
13 décembre 2022



Maxime Desrochers
Pompier

Pompier depuis
13 février 2024



Jonathan Desbiens
Pompier

Pompier depuis
13 février 2024



Stéphane Rozon
Pompier

Pompier depuis
2 juillet 2024



Joey Simoneau
Pompier

Pompier depuis
10 septembre 2024



Luc Hébert
Pompier



LA CASERNE :

La municipalité de Papineauville possède une caserne où sont entreposés un camion autopompe, un camion-citerne, un camion désincarcération, un camion unité de secours, un bateau de type UMA (sauvetage nautique) et un bateau de type Fortuna (sauvetage sur glace).

- Le camion autopompe sert de camion d'intervention incendie et de protection incendie pour les intervenants lors d'accident de la route et plusieurs autres types d'interventions.
- Le camion-citerne sert au transport d'eau et contient une pompe portative.
- Le camion désincarcération contient l'unité d'air.
- Le camion unité de secours transporte l'équipement.

PROGRAMME D'ENTRAINEMENT 2024

Le SSI doit maintenir un programme d'entraînement et un plan de relève pour ses pompiers et officiers. Il est essentiel que le SSI soit en mesure de répondre de façon sécuritaire, adéquatement et efficacement aux interventions avec du personnel qualifié et ainsi se conformer aux obligations de formation selon le Plan de mise en œuvre du Schéma de couverture des risques en sécurité incendie.

Le service de sécurité incendie a offert à ses pompiers plusieurs formations, entraînements et pratiques durant l'année, voici les sujets abordés :

- Simulation de désincarcération
- Sauvetage nautique – communication et formation initiale de sauvetage nautique basée sur la norme NFPA 1006 pour les équipes de sauvetage, volet été
- Conduite de véhicules – protocoles
- Appareils respiratoires
- Équipements et opération des pompes
- Formation spécialisée pour les véhicules électriques

PREVENTION :

Le service de sécurité incendie croit important le volet de prévention auprès des diverses sphères : population, organisme, etc.

Pour ce faire, des visites résidentielles, des exercices d'évacuation dans les écoles, service de garde et institutions sont effectués lors de la semaine de la prévention des incendies au mois d'octobre de chaque année.

LES ACTIVITES COMMUNAUTAIRES :

En 2024, le SSI a participé à la Commémoration Denis-Benjamin-Papineau, la Fête Nationale du Québec, à la fête d'Halloween et à la distribution des paniers de Noël.

INTERVENTIONS :

Types d'appels	
Service offert par le SSI	Service que le SSI n'est pas mandaté d'offrir
Incendie de bâtiment et véhicule	Évacuation hors route – VTT
Feu de broussaille et de forêt	Appel médical (Premier répondants)
Alarme incendie et monoxyde de carbone	Sauvetage en hauteur
Fuite de gaz	Sauvetage en espace clos
Feu électrique externe, fils au sol, etc.	
Vérification : feu à ciel ouvert	
Accident de véhicule avec ou sans désincarcération	
Assistance – entraide municipale, citoyens, etc.	
Sauvetage sur glace	
Sauvetage sur plan d'eau	

Le service de sécurité incendie assume ses responsabilités dans la mesure des moyens, des ressources, des équipements, de la formation et des budgets mis à sa disposition et selon les mandats donnés par le conseil municipal.

Lors d'appels d'urgence provenant du service 9-1-1 de la MRC de Papineau, tous les pompiers sont avisés via une application sur téléphone cellulaire, quel que soit le secteur ou le type d'appel.

Les protocoles d'entraide avec les différents services de sécurité incendie limitrophes, sont en place et renouvelés automatiquement chaque année pour les besoins en eau, en personnel, en équipement ou afin d'offrir les services de sauvetage requis à ses citoyens.

Ententes :

- Entente avec les municipalités de Notre-Dame-de-Bonsecours et Plaisance pour la citerne incendie
- Entente avec les municipalités du Canton-Lochaber et Lochaber Partie-Ouest pour la citerne et l'unité d'air
- Entente avec la municipalité de Saint-André-Avellin pour l'utilisation de la citerne lors d'un incendie confirmé

Ententes intermunicipales :

- Protocole d'entente service sauvetage nautique
- Entente relative à la protection contre l'incendie et autres secours, prévoyant la fourniture mutuelle de services
- Remplissage de réservoir d'air pour appareil de protection respiratoire individuel

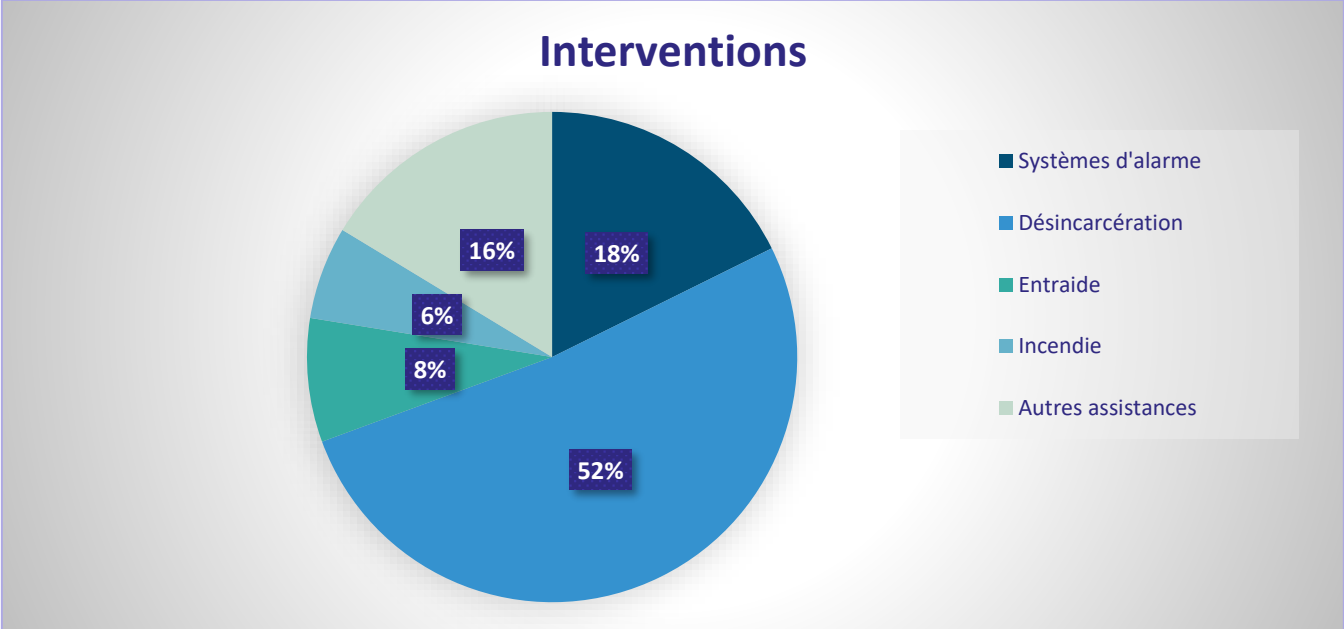
Le nombre d'interventions d'urgence répondu par le SSI de la municipalité de Papineauville annuellement est influencé par plusieurs facteurs comme :

- ✓ L'augmentation de la population ;
- ✓ L'augmentation résidentielle ;
- ✓ L'augmentation du nombre de véhicule sur les routes ;
- ✓ Les changements climatiques (tempête de vents, inondations, verglas, etc.)

Voici quelques informations intéressantes :

Type d'appel	2021	2022	2023	2024
Feux (résidences, cheminées, véhicules, etc.)	24	20	7	9
Assistance – entraide municipale	11	14	12	14
Accident de véhicule	53	44	81	76
Sauvetage nautique et sur glace	0	1	2	5
Alarme incendie	11	15	14	26
Autres	3	27	9	10
Total	105	124	125	140

Temps moyen de réponse de départ de la caserne du premier camion incendie : entre 6 et 9 minutes.



SAUVETAGE NAUTIQUE

DÉMARCHE

En 2021, la municipalité de Papineauville signifie son intention de reprendre ce service puisque la brigade incendie possédait déjà des pompiers formés en plus d'avoir offert ce service pendant plus de 18 ans.

La municipalité de Plaisance a remis tout l'équipement qu'elle possédait à la municipalité de Papineauville.

En 2023, la municipalité de Papineauville approche les municipalités limitrophes pour valider l'intérêt à signer un protocole d'entente pour le service de sauvetage nautique. À la suite de cette première démarche d'intérêt, la municipalité dépose une demande d'aide financière pour des projets locaux de vitalisation – volet 4 du Fonds régions et ruralité afin de procéder à l'achat d'une embarcation nautique. En juillet 2023, à la suite de l'acceptation de cet aide financière, la municipalité de Papineauville procède à l'achat d'une embarcation de type UMA-17 avec moteur 25HP et de sa remorque.

SAUVETAGE NAUTIQUE ET SUR GLACE

Les équipes de sauvetage nautique et sur glace ont pour mission de porter secours à toute personne qui se trouve en difficulté sur un plan d'eau. Pour ce faire, elles disposent de deux types d'embarcation, dont une spécifiquement conçue pour être utilisée sur un plan d'eau en période hivernale, de même que des vêtements et du matériel adaptés pour les interventions sur l'eau et sur la glace.

Avec la combinaison des deux spécialités, le service de sauvetage sur les plans d'eau est assuré 365 jours par année. Les pompiers sont vêtus de combinaison assurant leur sécurité en cas d'exposition prolongée au froid.

Chaque année des pratiques et des simulations sont effectuées afin de garder alerte la brigade.

Ce service est offert par tous les pompiers de la Municipalité qui sont formés en sauvetage sur plan d'eau, ainsi que par des officiers ayant reçu une formation en gestion des opérations nautiques. Actuellement, c'est 8 pompiers formés à raison de 45 heures en sauvetage nautique.

Ceux-ci assurent les manœuvres d'approche des embarcations en situation de danger, le secours à une personne sur un plan d'eau et l'immobilisation nécessaire, en plus des premiers soins requis.

La porte d'entrée des appels d'urgence est le 911, mais les demandes peuvent également provenir de la garde côtière, de la Sûreté du Québec et même d'un citoyen ayant été témoin d'un incident touchant les voies navigables sur le territoire desservi.

SÉCURITÉ CIVILE – ORGANISATION MUNICIPALE DE SÉCURITÉ CIVILE (OMSP)

MANDAT DE LA SÉCURITÉ CIVILE

Dans le but d'assurer la protection des personnes et des biens en cas de sinistre majeur sur son territoire, la municipalité de Papineauville a mis en place son plan de sécurité civile, en conformité avec le modèle proposé par la Direction générale de la sécurité civile et la sécurité incendie. Plusieurs changements ont eu lieu dans la municipalité et ceux-ci ont un effet direct sur la réponse lors de catastrophe.

L'OMSC a la charge du déploiement des ressources lors de sinistres importants. Elle est composée des principaux intervenants de la municipalité dont :

- Le maire et son suppléant
- La direction générale
- Les directeurs de la sécurité publique et des travaux publics
- Les responsables de secteur (loisirs et administration)

Elle a comme objectif notamment :

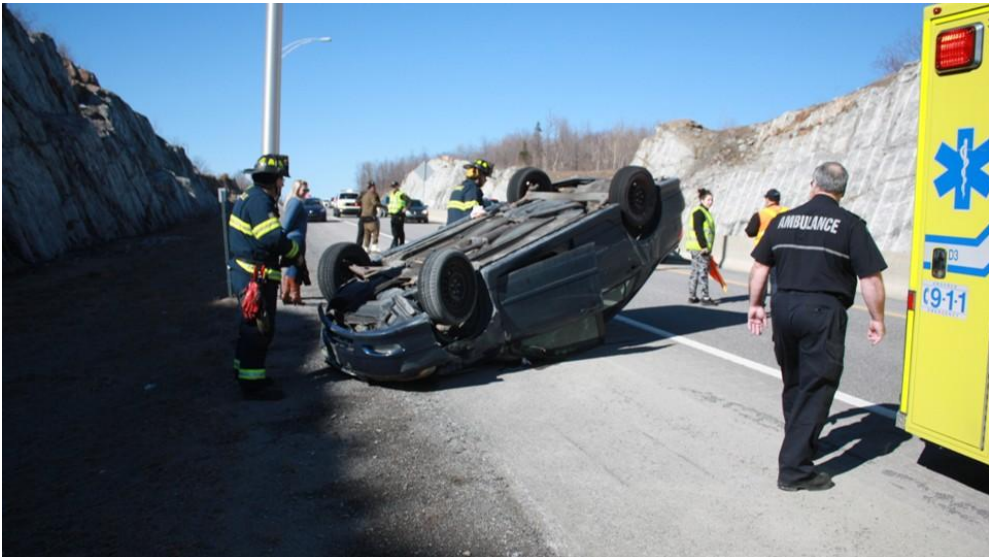
- D'identifier les aléas potentiels auxquels la municipalité est exposée et les clientèles vulnérables présentes sur le territoire ;
- De mettre en place les éléments prioritaires de la préparation pour faire face aux sinistres afin d'aider notre municipalité à réagir promptement lors de tout type de sinistre ;
- De prévoir et de planifier le recours à des ressources extérieures lors d'un sinistre grâce à l'établissement d'ententes de service avec les municipalités environnantes afin d'augmenter la capacité de réponse de la municipalité.

PLANS D'URGENCE

Le plan d'urgence municipal a pour objectif de servir de guide de référence afin que la municipalité soit mieux préparée à faire face à d'éventuels sinistres majeurs. Le plan contient l'identification de la vulnérabilité, les mesures de prévention et d'atténuation, les structures établies, les ressources humaines et matérielles, les ententes avec nos partenaires ainsi que certains plans spécifiques d'interventions.

LE SERVICE DE SECURITE INCENDIE EN PHOTOS







Sauvetage sur glace



Sauvetage sur glace



Sauvetage nautique



Banque d'air



PLANIFICATION ET PREVISIONS 2025 :

Pour l'année 2025, les actions suivantes sont prévues :

- Acquisition d'un compresseur d'air comprimé.
- Formation en sauvetage nautique pour huit pompiers.
- Formation « Pompier 1 » pour un membre du service.
- Formation d'un pompier au poste d'officier.

PREVISION A COURT TERME

Le directeur du service de sécurité incendie soumettra un dossier concernant le remplacement imminent de deux véhicules incendie, soit l'autopompe et la citerne, dont la fin de vie utile approche. Ce dossier nécessitera une analyse approfondie, car bien que le remplacement de ces équipements soit essentiel pour assurer l'efficacité du service, il représente un investissement financier significatif.

